

# UNE RESSOURCE POUR LES ENSEIGNANT-E-S

## VOUS ÊTES ICI

Voir Sackville à travers la collection de la Galerie d'art Owens

### Bienvenue

Ce guide se veut une ressource flexible pour les enseignantes et enseignants de la 4<sup>e</sup> à la 8<sup>e</sup> année ; il vise à soutenir l'utilisation de *Vous êtes ici* en classe et dans des cadres d'apprentissage à l'extérieur. Même si *Vous êtes ici* vise spécifiquement Sackville au Nouveau-Brunswick, les concepts et les activités contenus dans ce guide peuvent s'adapter à une variété de communautés et de quartiers.

L'interaction avec le paysage et avec des notions de lieu est une pratique intrinsèquement interdisciplinaire. Ainsi, *Vous êtes ici* appuie les apprentissages progressifs essentiels ainsi que les compétences de base en arts visuels, en arts du langage et en sciences sociales, de même que les Compétences globales du Nouveau-Brunswick.

Bien que ce guide vise les élèves de la fin du primaire et du premier cycle du secondaire, toutes les activités suggérées sont ajustables et modifiables au besoin pour les élèves du début du primaire et du deuxième cycle du secondaire.

### Introduction

*Vous êtes ici* a été créé en réaction à la pandémie de la COVID-19 et à la fermeture temporaire de la Galerie d'art Owens et de la Colville House. Ce projet active la collection de la galerie par le biais d'œuvres reliées au cadre local de Sackville. Jetant un pont entre les espaces physiques et en ligne, *Vous êtes ici* réunit des perspectives historiques et contemporaines, encourageant les personnes participantes à interagir avec leurs voisinages.

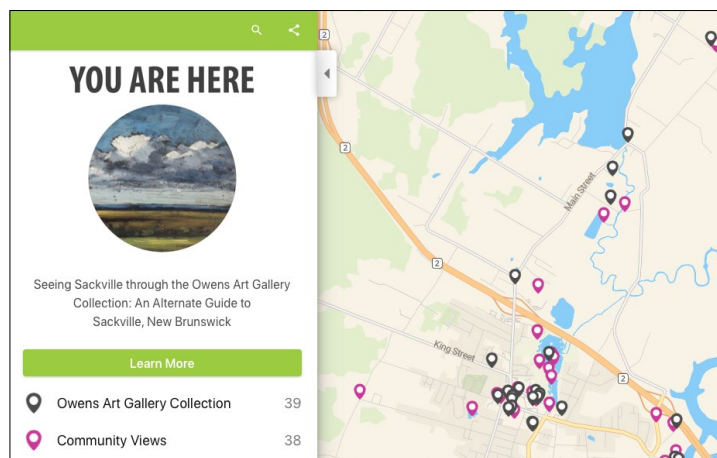
Depuis toujours, les artistes ont vécu à Siknikt, le district de Mi'kma'ki où Sackville est située, et plusieurs autres personnes y sont passées, que ce soit pour un bref séjour ou une visite prolongée. Ces artistes ont vu, dans Sackville et ses marais salants environnants, des cadeaux du Créateur, un cadre pittoresque, un sujet, une idée ou une question. Grâce à leurs œuvres, il nous est possible de réfléchir à ce que signifie être « ici » et comment cet « ici » a évolué. On peut ouvrir une fenêtre sur le passé, réagir au présent et considérer l'avenir. On peut également prendre un moment pour poser un regard sur nos liens à cet endroit et au territoire sur lequel il est situé. C'est dans cet esprit que nous reconnaissons, faisons honneur et rendons hommage aux propriétaires et gardiens traditionnels, des quatre directions, de ce territoire. L'Université Mount

Allison et la Galerie d'art Owens sont construites sur les terres ancestrales non cédées des L'nuk (Mi'kmaq). Ce territoire fait partie des « Traités de paix et d'amitié », que les Mi'kmaq, les Wolastoqiyik et les Peskotomuhkati ont signé avec la Couronne britannique en 1725.

### Survol du contenu

*Vous êtes ici* se compose d'un site web ([youareheresackvillenb.ca](http://youareheresackvillenb.ca)) et d'une carte interactive disponible en français et en anglais. Le site web offre des renseignements contextuels et une version PDF Accessible de la carte. Ce PDF Accessible, conçu pour les lecteurs d'écran et d'impression facile, comprend tous les textes et images offerts par la carte. Ce document inclut également de brèves descriptions visuelles de toutes les images à l'intention des personnes aveugles ou amblyopes. Le PDF Accessible peut servir de référence rapide ou de ressource hors ligne.

La carte interactive donne l'emplacement, à Sackville au Nouveau-Brunswick et dans les environs, de trente-neuf œuvres puisées dans la collection Owens. En contrepoint, les « Points de vue de la communauté » soumis par le public créent un espace pour accueillir les réactions personnelles et offrent des manières autres de voir Sackville.



On peut circuler sur la carte en cliquant directement sur les points d'intérêt (les repères gris indiquent les œuvres d'Owens ; ceux en rose, les Points de vue de la communauté) ou en utilisant le menu latéral. Dans ce menu, on peut choisir « Collection de la Galerie d'art

# UNE RESSOURCE POUR LES ENSEIGNANT-E-S

## VOUS ÊTES ICI

Voir Sackville à travers la collection de la Galerie d'art Owens

Owens » ou « Points de vue de la communauté ». Le menu latéral permet d'accéder aux renseignements contenus sur les étiquettes et à une imagerie de chaque œuvre. À partir de là, on peut dérouler dans la catégorie choisie.

Quand une œuvre est sélectionnée, on peut cliquer sur son image pour en obtenir un affichage plein écran. Certaines œuvres sont accompagnées de multiples illustrations comportant des détails, des études et des photographies d'archives. Chaque œuvre de la collection Owens inclut également un bouton « Partagez votre point de vue » qui renvoie à un formulaire à remplir pour téléverser les Points de vue de la communauté.

### Contexte

Il est impossible de parler de territoire et de lieu sans introduire dans la conversation des notions d'intendance autochtone. *Vous êtes ici* reconnaît les gardiens du territoire Mi'kmaq sur lequel est construit l'Owens.

Ce concept clé se reflète dans l'œuvre qui inaugure *Vous êtes ici*, un drapeau issu d'une nouvelle commande pour le mât extérieur de la Galerie d'art Owens, réalisé par l'artiste Pauline Young. Le drapeau, intitulé *Wabanaki / Les gens de l'aube*, montre deux figures dans un canoë en bouleau, pagayant de l'aube au crépuscule, et représente le territoire du Mi'kma'ki en tant que relation vivante entre la terre et la mer. Comme le dit l'artiste, « la terre et la mer, de l'aube au crépuscule, c'est tout le Mi'kma'ki ». Elle poursuit : « Nous sommes toutes et tous reliés, et je veux que ce drapeau soit un symbole de paix et de bonheur, un symbole de guérison. »

Cette œuvre sert d'importante reconnaissance de territoire, et son emplacement au sommet de l'Owens affirme la souveraineté autochtone. Pauline Young est une artiste visuelle mi'kmaq respectée de la Première Nation Metepenagiag. Dans son œuvre, elle s'inspire de l'environnement naturel et de l'héritage de son père, Philip Young, un artiste réputé qui l'a initiée très jeune à l'art. Young a recours à divers modes d'expression, dont la peinture, le dessin et le vitrail. Elle explique : « Dans mon travail, je me tourne vers l'œuvre de mon père, qui était peintre, pour m'inspirer et pour rendre hommage aux traditions orales de notre famille. »



### Pauline Young

*Wabanaki/Les gens de l'aube*, 2020

Drapeau avec applique en nylon fait sur mesure  
91.4 x 152.4 cm

Collection de la Galerie d'art Owens

Acquisition grâce à l'aide financière du Ruth Lockhart  
Eisenhauer Art Fund

### Relier *Vous êtes ici* et le programme scolaire

Les activités de *Vous êtes ici* se divisent en quatre thèmes : Explorer, Créer, Rejoindre et Prolonger. Le catalyseur de plusieurs de ces activités est une exploration extérieure dont la promenade constitue le mode d'engagement privilégié avec un lieu. Ces excursions en plein air offrent des expériences sensorielles et l'occasion de faire de fines observations pouvant devenir le point central d'une réflexion en classe passant par l'écriture et des ateliers pratiques de création. Chacune de ces activités peut être mise en lien avec une ou plusieurs des œuvres de *Vous êtes ici*.

### Explorer

*Vous êtes ici* favorise l'exploration virtuelle d'un lieu par le biais de la carte en ligne, mais aussi par l'exploration dans le monde réel de terrains d'école, de quartiers et de communautés.

### Reconnaissance de territoire

Regardez l'œuvre de Pauline Young intitulée *Wabanaki / Les gens de l'aube* et parlez-en. Créez

# UNE RESSOURCE POUR LES ENSEIGNANT-E-S

## VOUS ÊTES ICI

Voir Sackville à travers la collection de la Galerie d'art Owens

une reconnaissance de territoire pour votre classe ou votre école. Que pouvez-vous apprendre sur le territoire traditionnel autochtone sur lequel vous vivez, travaillez et jouez ainsi que sur son histoire ?

### *Nouveau point de vue*

Choisissez une œuvre de *Vous êtes ici* dont l'emplacement vous permet de vous rendre à pied. Regardez-la attentivement et remarquez-en les détails. Réunissez des matériaux de dessin simples, comme du papier, des crayons et des écritoirs à pince, et allez faire une promenade à cet endroit. A-t-il changé ? Qu'est-ce qui est encore pareil ? Quels facteurs ont contribué aux changements que vous voyez ? Passez du temps à cet endroit et notez ce qui attire votre regard. Trouvez un point de vue qui vous intéresse et dessinez-le. Incluez autant de détails que possible. Ajoutez des notes à votre dessin à propos des couleurs et des textures. L'utilisation d'un viseur pourrait vous aider à vous concentrer sur un détail ; il est facile d'en fabriquer un en carton rigide.

### *Alors et maintenant*

Choisissez une œuvre de *Vous êtes ici* dont il existe des photographies d'archives connexes ou qui a été le sujet d'œuvres de plus d'un artiste. Si vous n'êtes pas à Sackville, choisissez un lieu historique dans votre communauté qui a bien été documenté. La classe en entier devrait faire une recherche sur ce lieu et son importance. Comment ce lieu a-t-il changé au fil des ans et quels facteurs ont apporté ce changement ? La gare Via Rail, les fonderies de Sackville et le marais de Trantramar sont tous des points de départ intéressants pour ces conversations. Visitez le lieu choisi et documentez-le aujourd'hui. Le dessin, la photographie numérique et la prise de notes sont tous des formes possibles de documentation.

### *Promenade parmi les textures*

Promenez-vous sur le terrain de votre école ou planifiez une promenade dans le voisinage où les matériaux et les textures constituent le centre d'intérêt. Quels matériaux et textures composent le cadre bâti et naturel de votre voisinage ? Collectez des textures en exécutant des frottis chemin faisant. Quand on s'intéresse aux matériaux et aux textures, on se met à remarquer certaines choses habituellement négligées. Comparez les découvertes de textures en classe et discutez-en. Pour cette activité, les

élèves auront besoin de papier et de crayons.



### **Ted Pulford**

*Matin printanier, Sackville, 1950*

huile sur carton compressé

38,1 x 50,8 cm

Collection de la Galerie d'art Owens

Don de June-Ray Pulford

### *Promenade parmi les odeurs*

On ne pense pas souvent aux odeurs d'un lieu, mais chaque endroit a un profil olfactif différent. Pensez à la différence entre les odeurs d'une plage (air salin et algues) et celles d'une ville (gaz d'échappement). Le même lieu peut également avoir différentes odeurs selon la saison. Planifiez un parcours pour toute la classe et offrez aux élèves une carte sur laquelle il est possible d'écrire tout en explorant. Ça peut être amusant de penser à des mots qui décrivent certaines odeurs. Quelles couleurs lui associeriez-vous ? Cette activité se prête bien à un travail par groupe de deux.

### *Promenade dans la nature*

Même dans le cadre bâti de nos communautés, il existe des traces de la nature. Pour cette promenade, concentrez-vous sur les écosystèmes et les relations entre les choses vivantes. Il serait sans doute utile d'apporter des guides pratiques et des verres grossissants. Dessinez, faites des listes et prenez des notes sur ce que vous découvrez. Travaillez ensemble pour identifier les plantes, les insectes et les oiseaux que vous voyez.



# UNE RESSOURCE POUR LES ENSEIGNANT-E-S

## VOUS ÊTES ICI

Voir Sackville à travers la collection de la Galerie d'art Owens

### *Promenade architecturale*

Choisissez des œuvres dans *Vous êtes ici* où des bâtiments sont illustrés. Observez les différents types de fenêtres, de portes, de toits et de détails architecturaux. Remarquez les matériaux utilisés pour la construction de ces bâtiments. Faites une promenade architecturale. Arrêtez-vous pour dessiner des fenêtres, des portes et des toits. Quels autres détails architecturaux intéressants pouvez-vous trouver ?

### *Carte sonore*

Porter attention aux sons peut représenter un défi lorsqu'on se promène en groupe. Plutôt, choisissez un endroit sur le terrain de l'école ou dans le cadre d'une promenade où vous pouvez vous arrêter et vous asseoir. Prenez quelques instants pour tout simplement écouter. Une fois que vous y êtes, commencez votre carte sonore. Vous situant au centre de cette carte, dessinez des lignes vers l'extérieur en direction des sons que vous entendez. Faites des petites lignes pour les sons qui sont proches et des lignes plus longues pour les sons plus lointains. Au bout de ces lignes, écrivez le nom du son. Si vous ne connaissez pas la source d'un son, décrivez-le dans vos propres mots. Autrement, vous pourriez faire l'expérience de représenter visuellement des sons sur votre carte. Quelles lignes ou quelles couleurs pourraient transmettre le son d'une corneille au loin ou celui d'une voiture qui passe dans la rue ?

### **Créer**

Plusieurs promenades de la section Explorer peuvent donner lieu à des enquêtes plus en profondeur. D'autres encore offrent des manières créatives d'utiliser et de partager la recherche.

### *Réaliser des cartes postales*

Si vous aviez à choisir un endroit dans votre communauté à représenter sur une carte postale, quel serait-il ? Vous pourriez utiliser des dessins exécutés lors d'une promenade comme matériel de base pour créer votre carte postale, ou vous pourriez dessiner de mémoire. Écrivez un court texte sur le lieu choisi. Ce lieu peut être très connu ou avoir une signification personnelle. Cette activité se prête bien à un processus d'imprimerie, puisque les élèves peuvent réaliser leurs cartes postales en de multiples exemplaires. Les élèves peuvent même s'écrire des cartes ou en écrire à une autre classe dans l'école.

### *Réaliser un zine*

À partir d'esquisses et de notes résultant d'une de vos promenades, créez un zine simple d'une page, édité par vous, concernant un emplacement dans votre communauté ([http://blog.umamidesign.com/ud-content/2013/09/ud\\_130918\\_zine-instructions.jpg](http://blog.umamidesign.com/ud-content/2013/09/ud_130918_zine-instructions.jpg)). Les textures, les découvertes faites en nature et les détails architecturaux se prêtent très bien aux zines. C'est un format parfait pour combiner dessin et texte bref, et pour explorer des notions de séquençage. Les zines peuvent être photocopiés et partagés dans une bibliothèque de classe.



### **Ethel Ogden**

Sans titre

huile sur planche d'acajou

21,1 x 13,7 cm

Collection de la Galerie d'art Owens

Don de la famille de Clementina Godfrey

### *Réaliser des bannières*

Concevez des bannières qui célèbrent des lieux d'importance dans votre communauté. Ces endroits peuvent être choisis en raison de leur importance historique, contemporaine ou personnelle. Ces choix peuvent se faire lors d'une discussion en classe. Les élèves peuvent travailler par deux ou en petits groupes, ce qui favorisera la collaboration. Commencez par un processus de conception préliminaire puis peignez vos bannières. Les bannières permettent aux élèves de travailler à une plus grande échelle.

# UNE RESSOURCE POUR LES ENSEIGNANT-E-S

## VOUS ÊTES ICI

Voir Sackville à travers la collection de la Galerie d'art Owens

### *Cartes personnelles*

Cartographiez de mémoire votre chemin de la maison à l'école. Quels points de repère croisez-vous sur votre chemin ? Ces points de repère peuvent être conventionnels ou personnels. Demandez aux élèves de fermer les yeux et de recréer mentalement le parcours. Rendez la carte plus précise en y ajoutant autant de détails que possible. Essayez d'utiliser le dessin en même temps que des éléments de collage.

### *Carte de la classe*

Tous les élèves de la classe peuvent collaborer à la création d'une carte, de la taille d'une table, au sujet de votre communauté. Il pourrait s'agir du centre-ville ou de la rue principale, ou du voisinage autour de votre école. Vous pouvez agrandir une carte manuellement à l'aide d'un projecteur numérique ou d'un rétroprojecteur. Plusieurs boutiques de reprographie offrent également des impressions grand format à un coût très raisonnable. Les élèves peuvent alors fabriquer des édifices tridimensionnels et autres éléments en carton, en ajoutant des détails dessinés.

### *Peindre avec des mots*

Avec des mots, recréez un dessin, une photo ou une peinture que vous avez réalisé. Imaginez que vous peignez avec les mots. Comment pouvez-vous décrire le ciel, la terre, les bâtiments et autres détails avec des mots qui « peignent » un tableau ? Cette activité pourrait également être menée à l'extérieur sur le site. Les écrits des élèves de toute la classe pourraient être réunis dans un album commun.

### *Poèmes sensoriels*

Écrivez un poème en utilisant des mots provenant d'une promenade sensorielle (odeur, texture ou son). Organisez ces notes pour donner une impression de voyage. Vous pourriez commencer en écrivant des phrases clés sur des bandes de papier. Triez et éditez ces phrases pour construire un poème. Cette activité pourrait se faire par groupe de deux, les partenaires apportant des phrases individuellement puis travaillant ensemble à la composition finale. Les élèves pourraient également se pencher sur la présentation visuelle des phrases, utilisant des dispositions linéaires,

verticales ou plus conventionnelles pour la lecture.

### *Photographie*

Documentez votre communauté en utilisant un appareil photo numérique. Choisissez un lieu et documentez-le autant que possible. Regardez de loin pour obtenir une vue générale. Rapprochez-vous pour découvrir des détails. Utilisez vos images pour créer un zine ou une présentation numérique. Imprimez vos photos pour réaliser un collage. Vous pourriez tenter l'expérience d'ajouter des éléments dessinés à votre collage photographique.

### **Rejoindre**

Rejoignez vos pairs en invitant d'autres classes de votre école à voir vos cartes et vos projets de création. Rejoignez votre communauté, vos familles et vos proches en partageant votre recherche et vos œuvres lors d'une journée portes ouvertes à l'école, dans un bulletin à l'école ou sur un blogue de votre classe.

Rejoignez l'Owens en ajoutant vos Points de vue de la communauté à *Vous êtes ici*. Vous pouvez les soumettre en utilisant le bouton « Partagez votre point de vue » sur chaque page où se trouve une œuvre sur la carte même. Vous pouvez aussi les soumettre directement via ce lien : <https://airtable.com/shrqyAT5gVzmzYf4d>. Si vous souhaitez faire une soumission « en gros » par courriel, veuillez nous joindre pour prendre des dispositions. Nos coordonnées apparaissent à la fin du présent document.

### **Prolonger**

*Vous êtes ici* est une invitation à ouvrir de nouvelles avenues d'exploration dans votre communauté et à lancer de nouvelles conversations dans votre classe. Les discussions peuvent se faire avec toute la classe, en groupes de deux élèves ou plus. Ces sujets peuvent également être donnés comme matière à réflexion dans un journal.

### **Conversations en classe**

Explorez des sujets d'intérêt. Quelles questions vous posez-vous ? Quels sujets souhaiteriez-vous approfondir ? Quels sont les principaux enjeux qui touchent votre communauté ? Comment ces enjeux façonnent-ils votre communauté ? Qu'imaginez-vous pour l'avenir de votre communauté ?

# UNE RESSOURCE POUR LES ENSEIGNANT-E-S

---

## VOUS ÊTES ICI

Voir Sackville à travers la collection de la Galerie d'art Owens

---

Invitez des gens de votre communauté à venir parler dans votre classe. Ces personnes peuvent être spécialisées en histoire, engagées dans la communauté à divers titres, elles peuvent être des aînés, aînées, ou des artistes. Chaque personne invitée apportera un nouveau point de vue et soulèvera de nouvelles questions.

### Évaluation

Toutes les activités suggérées peuvent être ajustées pour répondre aux besoins de la classe.

### Ressources

Gillian Judson, *A Walking Curriculum: Evoking Wonder and Developing Sense of Place (K-12)*, publication à compte d'auteure, 2018.

Cet ouvrage explore des façons d'intégrer la promenade au programme scolaire afin de développer un « sentiment d'appartenance » chez l'élève. Il comprend des conseils pratiques et de nombreuses et innovantes suggestions de promenade.

Jill K. Berry et Linden McNeilly, *Map Art Lab: 52 Exciting Art Explorations in Mapmaking, Imagination, and Travel*, Beverley, Mass., Quarry Books, 2014.

Ce manuel pratique propose des façons créatives d'approcher la cartographie par l'utilisation de techniques et matériaux variés.

### Contact

Lucy MacDonald  
Conservatrice de l'éducation et du développement communautaire  
Galerie d'art Owens  
Université Mount Allison  
61 York St.  
Sackville, N.-B.  
E4L 1E1

Courriel : [lmacdonald@mta.ca](mailto:lmacdonald@mta.ca)

Tél. : 506 364-2499